

**AURELIE** Gestion Commerciale  
Mode d'emploi pour paramétrage HERMA

1/ But :	2
2/ Installation du logiciel HERMA :	2
3/ Paramétrage de la base de données HERMA :	2
3.1/ Format du fichier aurelie.lst :	2
3.2/ Format du fichier aurelie.txp :	2
3.3/ Alimentation du fichier aurelie.txp :	3
4/ Création d'un modèle d'étiquette :	4
5/ Paramétrage et génération du fichier d'export dans le logiciel AURELIE :	7
5.1/ Définition des variables spécifiques :	7
5.1.1/ Comment y aller :	7
5.2/ Edition d'une étiquette article unique :	7
5.2.1/ Comment y aller :	7
5.2.2/ Procédure d'impression :	7
5.3/ Edition d'une série d'articles :	9
5.3.1/ Comment y aller :	9
5.3.2/ Types d'édérations :	9
5.3.3/ Sélection du modèle « HERMA » :	10
5.3.4/ Sélection des articles :	10
6/ Interconnexion entre les deux logiciels :	11
7/ Impression des étiquettes :	11
8/ Cas particulier des étiquettes en continu :	11

## **1/ But :**

Le but de cette documentation est d'expliquer comment installer, utiliser et connecter le logiciel HERMA au logiciel AURELIE. Le logiciel HERMA étant un logiciel permettant d'éditer des étiquettes de la marque HERMA ou paramétrées directement. Il possède une base de données facilement configurable depuis le logiciel AURELIE.

## **2/ Installation du logiciel HERMA :**

Ce logiciel est gratuit et téléchargeable soit sur le site de l'éditeur directement (<http://www.herma.fr>) , soit sur notre site dans la section AURELIE, rubrique téléchargement (<http://www.aurelie.net/softs/bureautique/herma.exe>). Dans le cas d'une installation sous Microsoft Vista, il doit être exécuté en mode Administrateur.

## **3/ Paramétrage de la base de données HERMA :**

Le logiciel utilise une base de données spécifique nécessitant deux fichiers. Un fichier de définition des champs utilisés (aurelie.lst) et un contenant les données (aurelie.txp). Ces suffixes sont obligatoires, le nom du fichier étant aurelie pour l'exemple, mais il est possible de lui donner n'importe quel nom.

### **3.1/ Format du fichier aurelie.lst :**

Ce fichier contient la liste des champs utilisés. Certains sont fixes, d'autres facultatifs. Un champ par ligne, en voici la liste :

Reference

Designation

Prix\_HT

Prix\_TTC

Code\_Famille

Libelle\_Famille

Code\_Fournisseur

Nom\_Fournisseur

Taille

Couleur

Code\_Marque

Nom\_Marque

Occasion

GenCod

Suivi de 7 champs facultatifs

Les noms des champs ne peuvent contenir d'espaces

### **3.2/ Format du fichier aurelie.txp :**

Ce fichier contient les données, il doit être créé à vide. Il sera stocké un enregistrement par ligne. Le format de ces lignes étant :

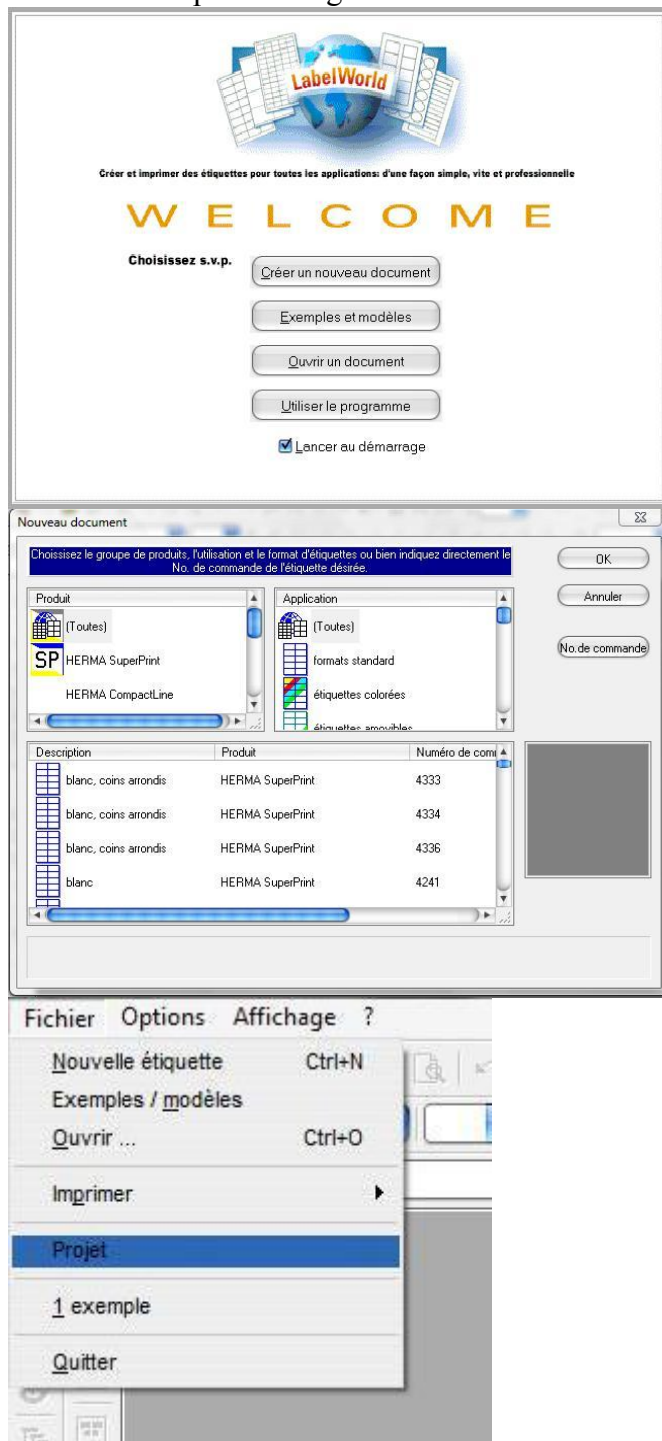
(Code ASCII 31)GENCOD(Code ASCII 31), (Code ASCII 31)LIBELLE(Code ASCII 31), (Code ASCII 31)PU TTC(Code ASCII 31)

**3.3/ Alimentation du fichier aurelie.txp :**

Il sera alimenté soit manuellement dans le logiciel HERMA, soit via le logiciel AURELIE (explication plus loin)

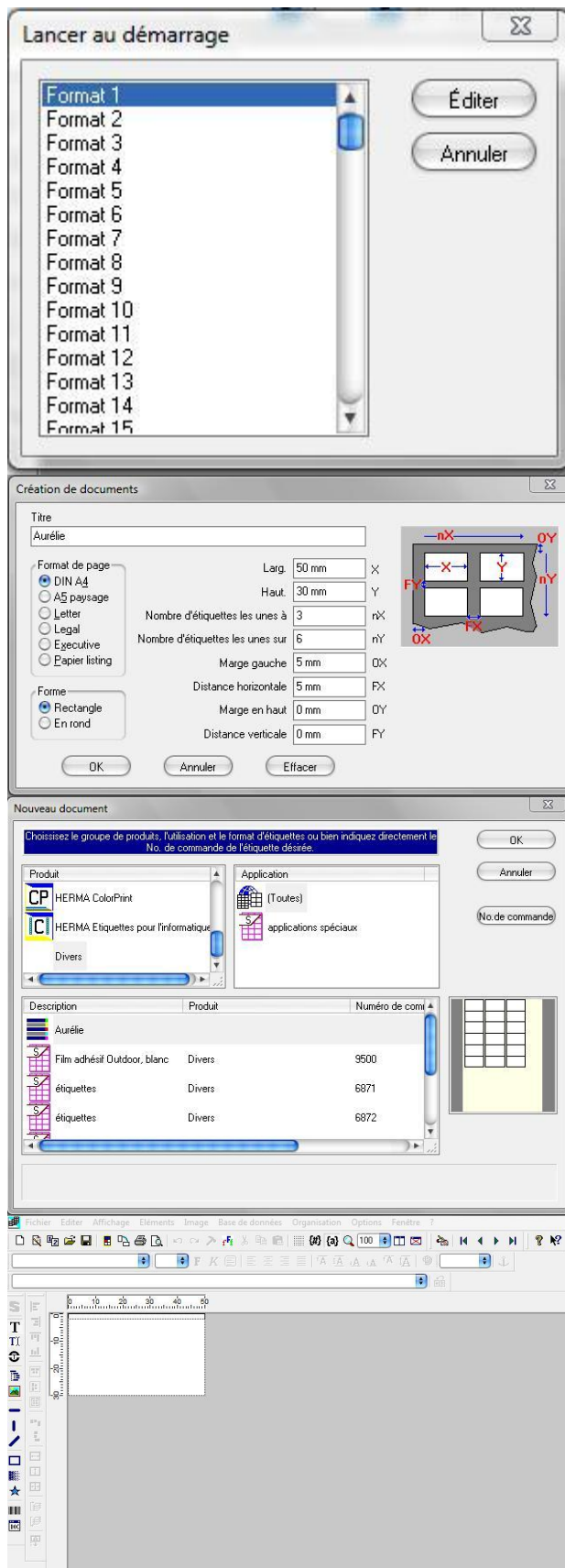
#### **4/ Création d'un modèle d'étiquette :**

Voici un exemple en image de création d'un modèle :



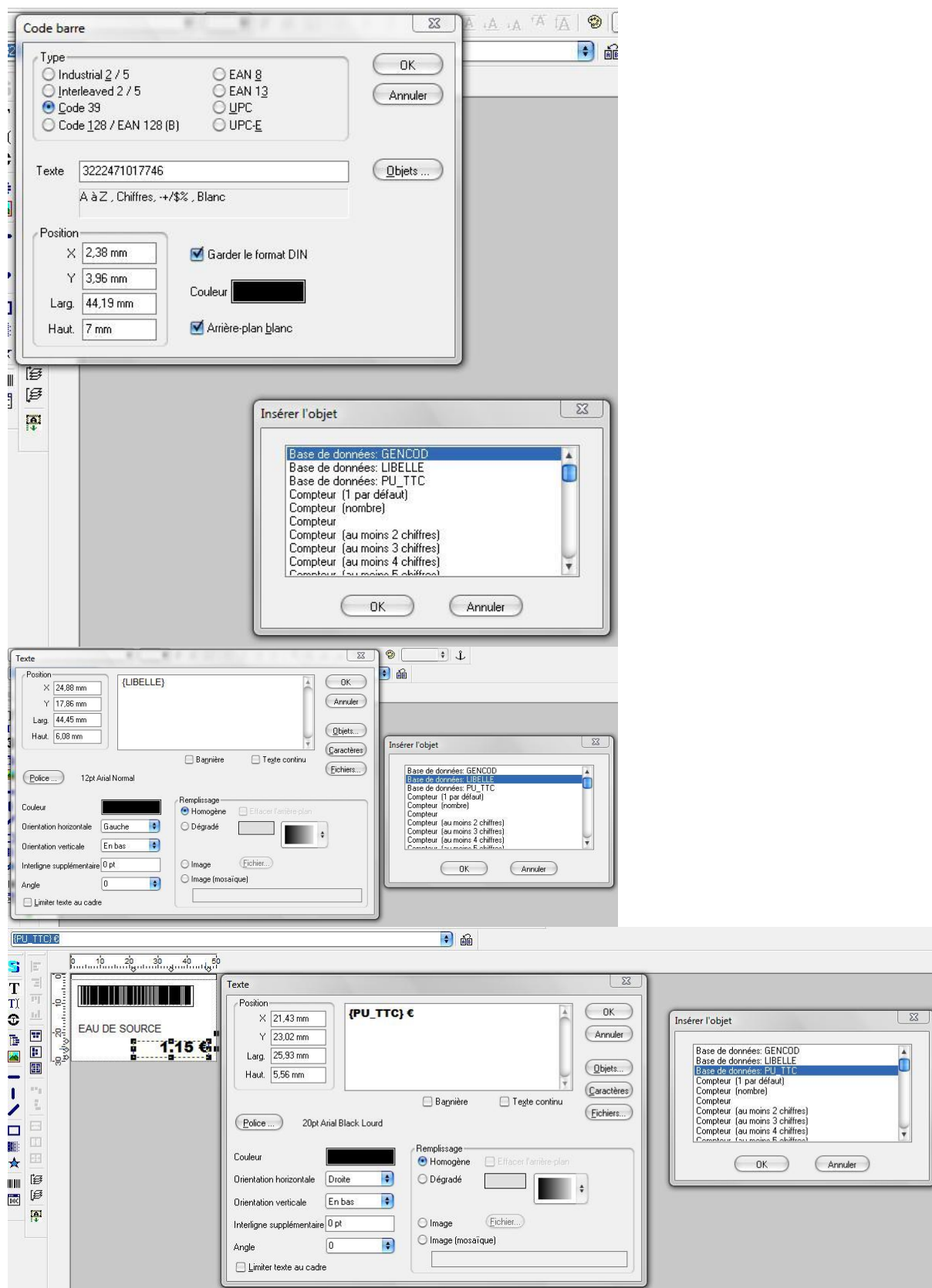
# AURELIE Gestion Commerciale

## Mode d'emploi pour paramétrage HERMA



# AURELIE Gestion Commerciale

## Mode d'emploi pour paramétrage HERMA

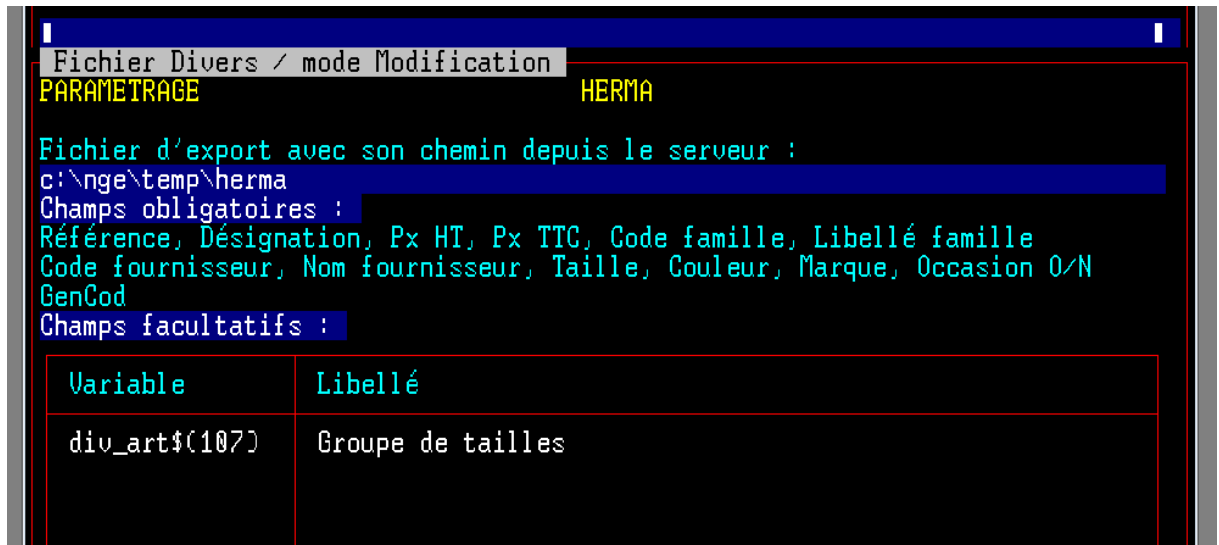


## **5/ Paramétrage et génération du fichier d'export dans le logiciel AURELIE :**

### **5.1/ Définition des variables spécifiques :**

#### **5.1.1/ Comment y aller :**

- Gestion Commerciale
- Fichiers
- Autres fichiers
- Fichiers divers
- Divers
- Code 1 : PARAMETRAGE
- Code 2 : HERMA



- Le nom du chemin ne devra pas contenir le suffixe du fichier d'export, car le logiciel AURELIE génèrera les deux fichiers utiles à HERMA, dans ce cas précis, les fichiers herma.lst et herma.txp

### **5.2/ Edition d'une étiquette article unique :**

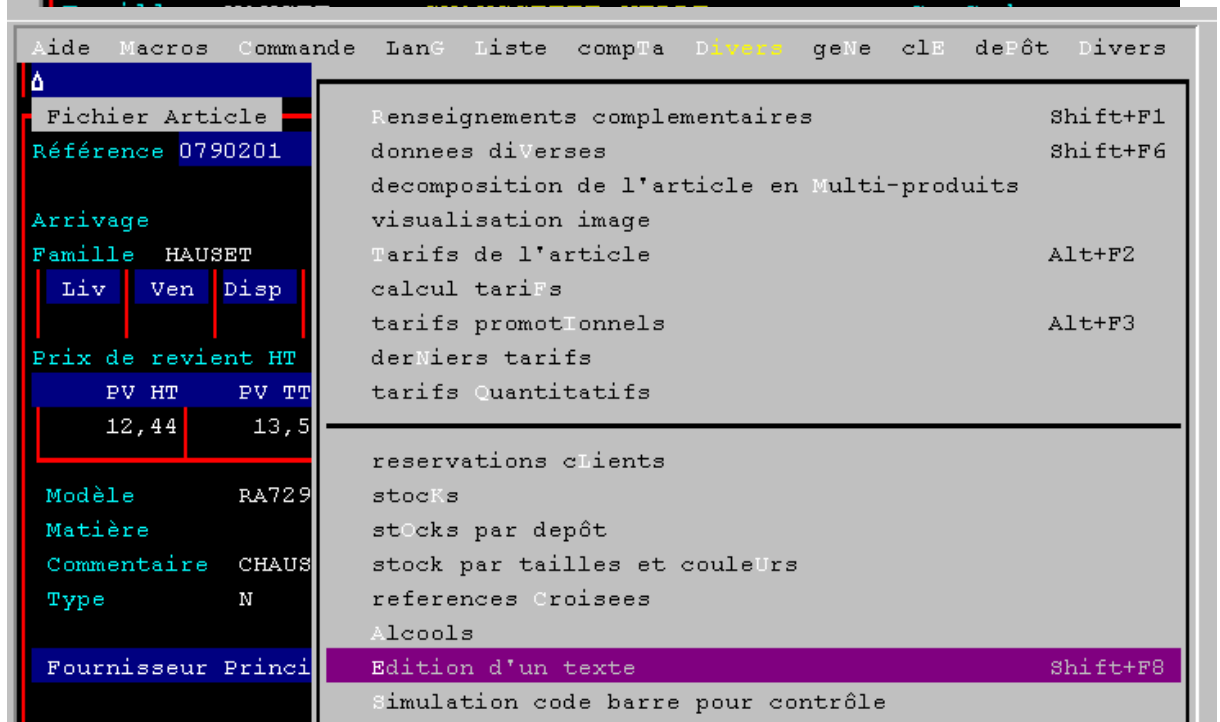
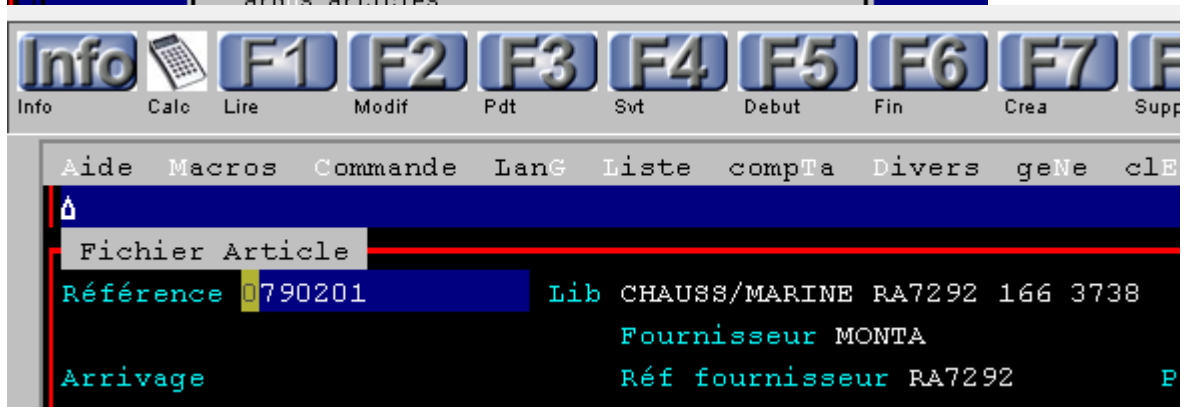
#### **5.2.1/ Comment y aller :**

- Gestion Commerciale
- Fichiers
- Autres fichiers
- Fichiers articles et attenants
- Articles

#### **5.2.2/ Procédure d'impression :**

- Appeler la référence à éditer
- Depuis le champ « référence », presser « Shift F8 »
- L'article est transféré directement pour le logiciel HERMA
- Ouvrir HERMA et imprimer l'étiquette comme expliqué dans la section prévue à cet effet

**AURELIE Gestion Commerciale**  
Mode d'emploi pour paramétrage HERMA





**AURELIE Gestion Commerciale**  
Mode d'emploi pour paramétrage HERMA

Aide Macros Commande Option Divers masQues Sorti

Fichier Article

Référence 0790201 Lib CHAUSS/MARINE RA7292 16

Fournisseur MONTA

Arrivage Réf fournisseur RA7292

Famille HAUSET CHAUSSETTE VILLE GenCod

Liv	Ven	Disp	CdFo	Mini	Coef App	0210	0110
					1,00000		

Prix de revient HT 6,23

PV HT	PV TTC	% Marg	Co
12,44	13,50	49,92	2,

Modèle RA7292

Matière

Commentaire CHAUSS/MARINE

Type N

HIVER

Attention

Export termine

OK

### 5.3/ Edition d'une série d'articles :

#### 5.3.1/ Comment y aller :

- Gestion Commerciale
- Editions
- Autres éditions
- Editions articles et attenantes
- Etiquettes articles

Info Calc Devis FactC Artic RegCl CdeCl LivCl Esc

Aide Macros Fich aEpl Journaux Edit Util a propos Sortie

Editions Articles et Attenantes

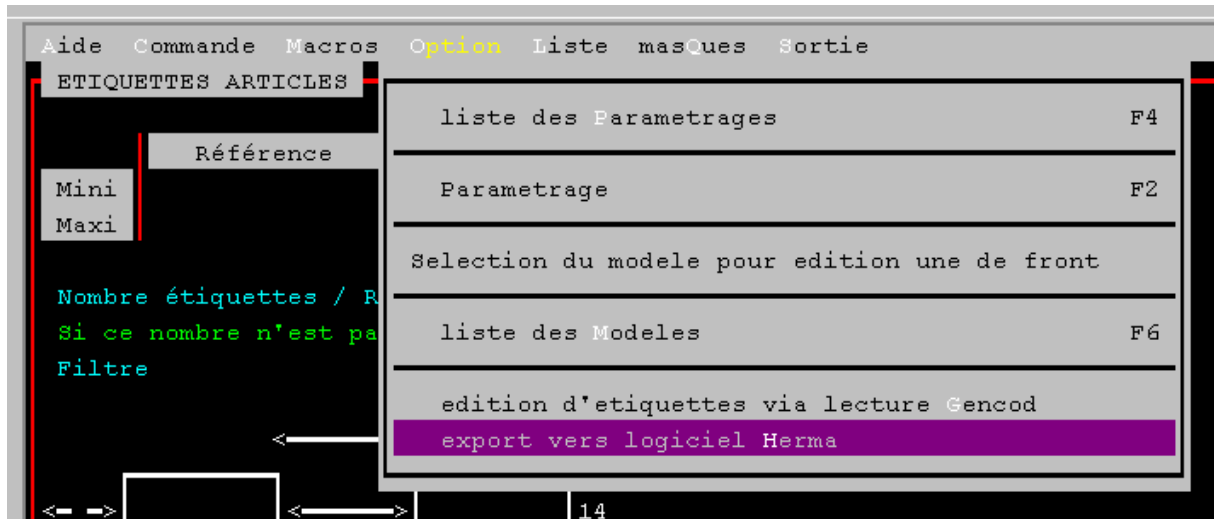
- Articles
- Decompositions articles
- etiQuettes articles
- nomenClatures

#### 5.3.2/ Types d'édérations :

Il est possible d'éditer les étiquettes en fonction de différents critères :

1. Entre deux références
2. En fonction d'un document (bon de livraison, facture client/fournisseur)
3. En fonction d'articles préprogrammés au moment d'une commande fournisseur

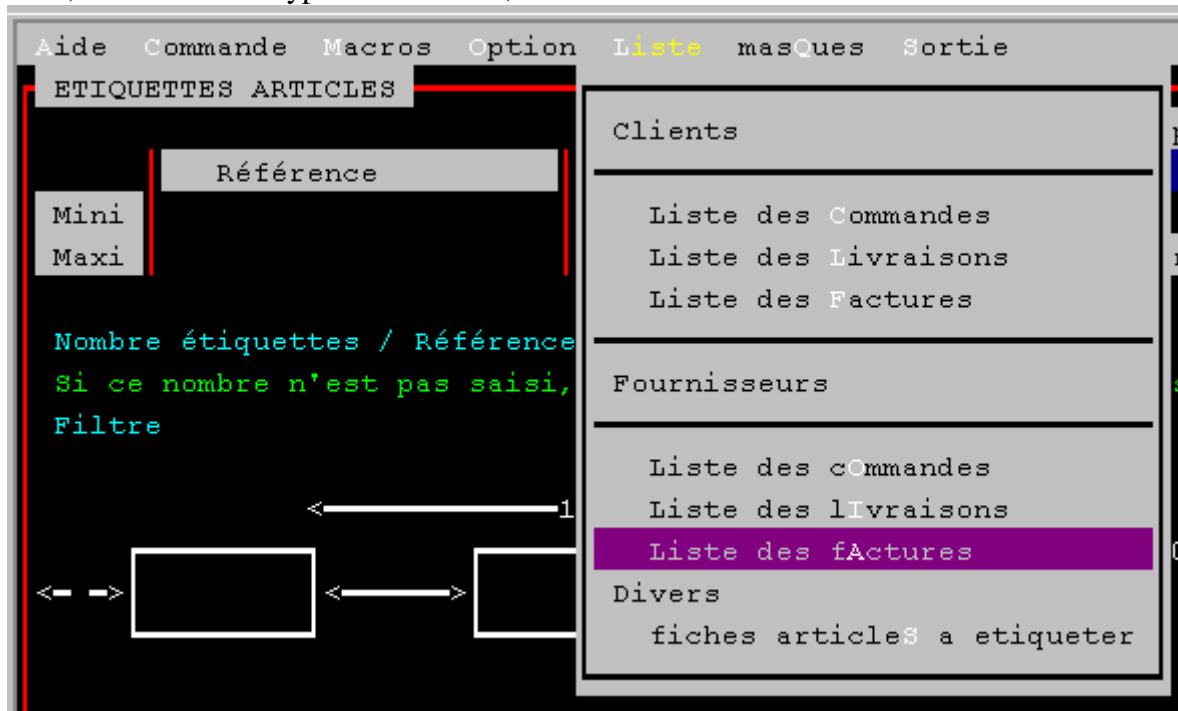
### 5.3.3/ Sélection du modèle « HERMA » :



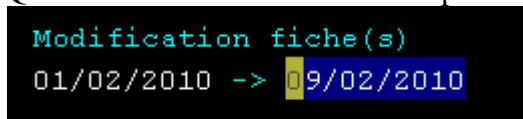
Ce choix est à effectuer en premier

### 5.3.4/ Sélection des articles :

Dans le cas d'un export des articles provenant d'un document, il faudra passer par le menu Liste, sélectionner le type de document,



Dans le cas d'un export des articles en fonction de références, il faudra saisir les références mini et maxi, il sera exporté autant de fiches qu'il y en a en stock ou le nombre saisi dans le champ « Nombre étiquettes / Référence ». Dans ce cas, il est possible également de ne traiter QUE les fiches modifiées sur une période définie :



## **6/ Interconnexion entre les deux logiciels :**

Le logiciel HERMA doit être installé sur le poste où l'imprimante prévue pour les impressions sera connectée. Après export, il suffit d'ouvrir le modèle créé dans le logiciel HERMA afin que la base soit lue. Il est conseillé de créer un raccourci sur le bureau du poste de travail pointant sur le modèle à éditer. Ce dernier étant associé à la base de donnée, aucune manipulation ne sera nécessaire.

## **7/ Impression des étiquettes :**

Sélectionner l'option Imprimer du menu Fichier du logiciel HERMA. Il est possible de sélectionner les enregistrements importés ou l'emplacement des étiquettes sur la première feuille si besoin. Consulter la documentation interne du logiciel afin d'en connaître toutes les possibilités

## **8/ Cas particulier des étiquettes en continu :**

Voici un exemple de paramétrage d'étiquettes en continu, préciser le format **PAPIER LISTING**