

AURELIE Gestion Commerciale
Mode d'emploi pour saisie inventaires

1/ But :	2
2/ Différents types d'inventaires :	2
3/ Comment y aller ?	2
4/ Saisie d'un inventaire complet :	2
4.1/ Différentes méthodes de saisie :	2
4.1.1/ Via PCs portables WIFI et lecteurs gencods USB :	2
4.1.2/ Via comptage manuel et saisie postérieure :	3
4.1.3/ Via lecteurs portables de marque SYMBOL :	5
4.1.4/ Via saisie rapide sous forme de tableau :	5
4.2/ Recalcul du stock :	7
5/ Saisie d'un inventaire partiel ou tournant :	8
5.1/ But :	8
5.2/ Méthode de saisie :	8
5.3/ Recalcul des stocks :	8
6/ Edition de la valeur du stock :	9
6.1/ But :	9
6.2/ Comment y aller ?	9
6.3/ Que renseigner ?	9

1/ But :

Le but de cette documentation est d'expliquer comment saisir des inventaires et d'en calculer leurs valeurs

2/ Différents types d'inventaires :

Les inventaires sont deux types :

1. complets
2. partiels

La méthodologie de saisie est différente en fonction de chacun d'eux. Les inventaires complets sont effectués en général une à deux fois par an, tandis que les partiels, aussi appelés tournants peuvent être effectués toute l'année.

Le logiciel a besoin d'au moins un inventaire complet de référence afin de pouvoir effectuer des recalculs dans le temps si besoin.

3/ Comment y aller ?

- Menu général
- Applications
- Autres applications
- Applications diverses
- Inventaires

4/ Saisie d'un inventaire complet :

4.1/ Différentes méthodes de saisie :

4.1.1/ Via PCs portables WIFI et lecteurs gencods USB :

Cette méthode permet de saisir directement l'inventaire dans le logiciel en temps réel. Il est donc inutile de générer un inventaire. La saisie se faisant directement. La procédure étant la suivante :

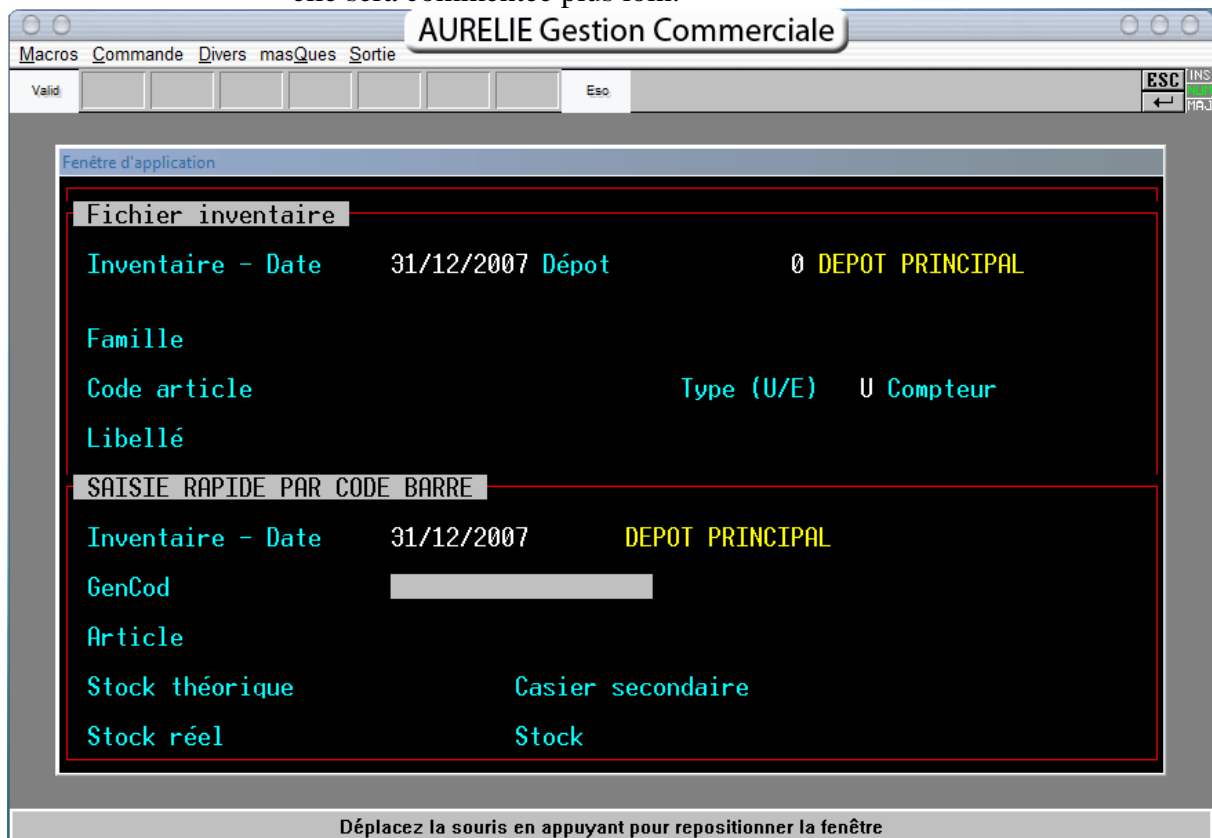
- Comptage physique des produits en magasin
- Inscription sur des Post-IT® des quantités trouvées et pose de ces derniers sur les produits en tête de gondole ou de casier de rangement
- Sur le PC, saisir la date de l'inventaire et dans le menu Option, sélectionner l'option saisie par lecture code barre
- « flasher » le gencod



- Saisir la quantité lue sur le Post-IT® et valider par
- Procéder de même pour tous les produits
- Il est possible d'utiliser plusieurs PCs portables simultanément ou de procéder de la même manière via les PCs en caisse, mais dans ce cas, il faut amener un produit de chaque à ces derniers et le ramener à son emplacement ensuite. Ceci n'étant qu'une question d'organisation.

AURELIE Gestion Commerciale
Mode d'emploi pour saisie inventaires

- Dans le cas de PCs portables, il est possible de traiter 500 articles à l'heure par PC avec une équipe de 4 personnes
 - 2 qui comptent et collent les Post-IT©
 - 1 qui tient le lecteur gencod USB ou Bluetooth et qui « flashe » les produits
 - 1 qui saisi les quantités dans le PC portable
- A la fin de la saisie, il faut transférer les quantités saisies dans le fichier articles. Cette procédure étant la même que dans les autres cas de saisie, elle sera commentée plus loin.



4.1.2/ Via comptage manuel et saisie postérieure :

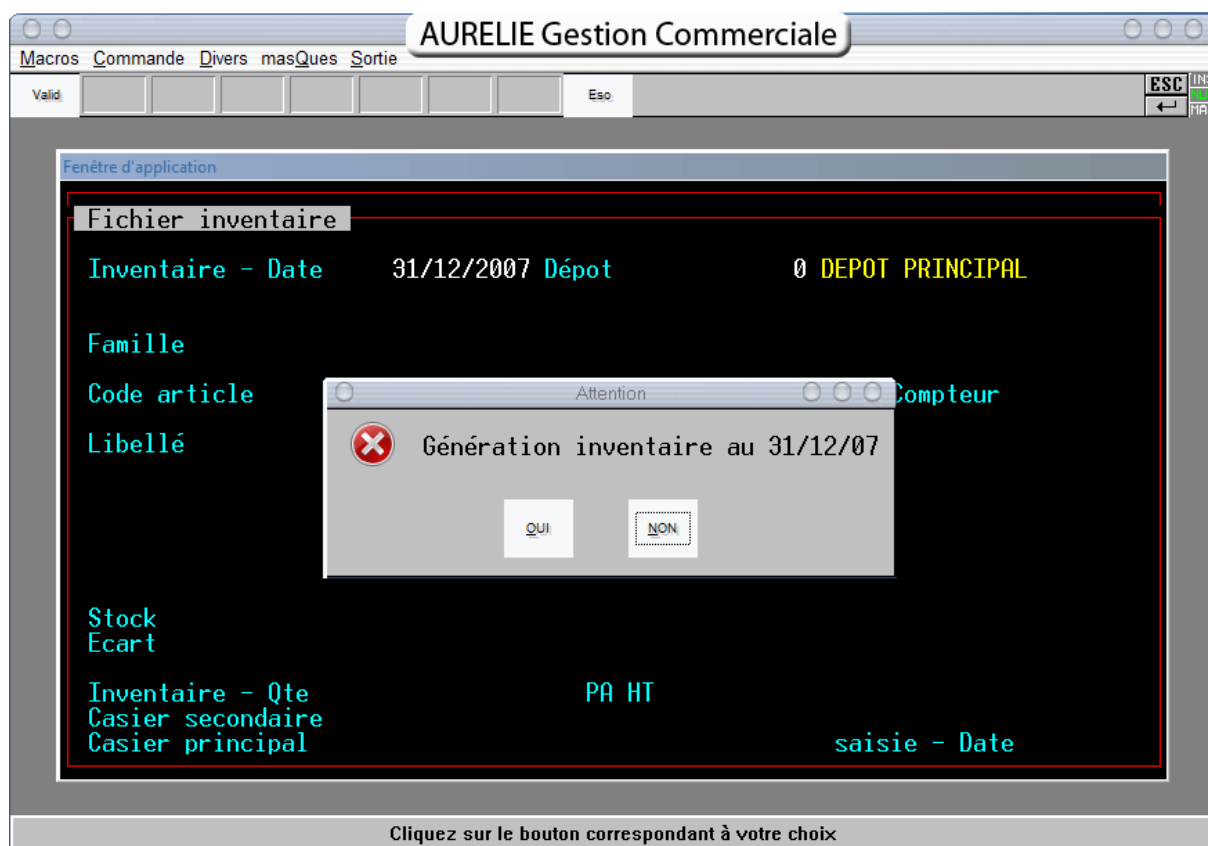
Cette méthode permet de compter les produits sans ordinateur, mais sera plus longue en saisie informatique. Elle sera soumise à un ordre strict de procédures commentées ici. Si cet ordre n'est pas respecté, la saisie sera d'autant plus longue et fastidieuse.

4.1.2.1/ Génération de l'inventaire :

Cette procédure copie l'intégralité du fichier articles en inventaire.

- Saisir la date de l'inventaire
- Menu Option, génération de l'inventaire

AURELIE Gestion Commerciale
Mode d'emploi pour saisie inventaires



4.1.2.2/ Remise à zéro des stocks :

Cette procédure NE TOUCHE PAS au fichier articles, mais pour la saisie de l'inventaire, il est important que toutes les quantités soient remises à zéro afin de ne saisir QUE les produits en stock

- Menu Divers
- Remise à zéro de l'inventaire courant ou presser



4.1.2.3/ Edition papier du fichier articles :

Plusieurs solutions s'offrent à vous :

- Via les états paramétrables
- Via les éditions articles
- Via les éditions articles / inventaires

Dans tous les cas, il est vivement conseillé de l'éditer triée par famille articles afin de dispatcher les feuilles imprimées entre les différentes personnes effectuant le comptage.

Lors de la génération, un numéro (compteur) sera affecté à chaque produit afin de donner une possibilité de saisie supplémentaire après le comptage manuel.

4.1.2.4/ Remise des feuilles au personnel et comptage manuel :

Partie la plus fastidieuse, le comptage physique des produits et la notation des résultats sur les listings préparés.

4.1.2.5/ Saisie des résultats :

Cette saisie peut être effectuée de différentes manières, ceci en fonction du type d'édition papier généré.

Elle sera soit :

- Par saisie des compteurs
- Par saisie des références
- Par affichage des fiches triées par famille en tableau
- Etc
- Chaque option étant dans le menu Option, saisie rapide
- A la fin de la saisie, il faut transférer les quantités saisies dans le fichier articles. Cette procédure étant la même que dans les autres cas de saisie, elle sera commentée plus loin.

4.1.3/ Via lecteurs portables de marque SYMBOL :

Le logiciel est pré paramétré pour ce type de lecteur. Se rapprocher de votre distributeur du logiciel pour en connaître la méthode d'intégration.

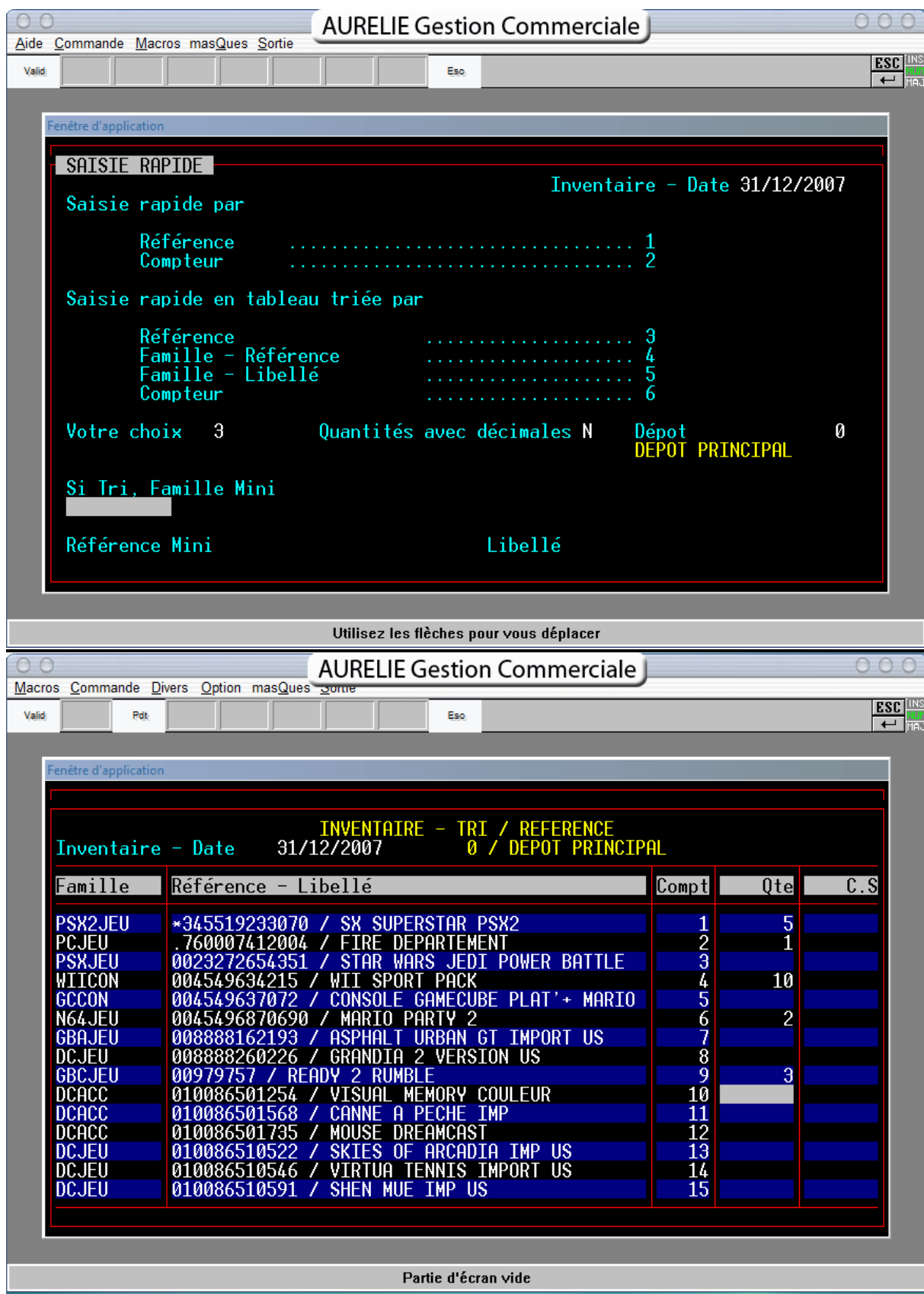
Il faudra indiquer dans la gestion des fichiers divers le répertoire où sera stocké le fichier exporté via le logiciel MC-LINK et sélectionner l'option récupération des données d'une douchette laser du menu déroulant. Toutefois, cette procédure n'est exploitable que si TOUS LES PRODUITS en magasin sont bien référencés dans le logiciel AURELIE. Cette procédure ne permettant pas de rectifier les articles lors de leur comptage, elle est vivement déconseillée.

4.1.4/ Via saisie rapide sous forme de tableau :

Dans le cas d'une saisie différée, il est possible de saisir les quantités dans des tableaux triés en fonction des éditions émises



AURELIE Gestion Commerciale

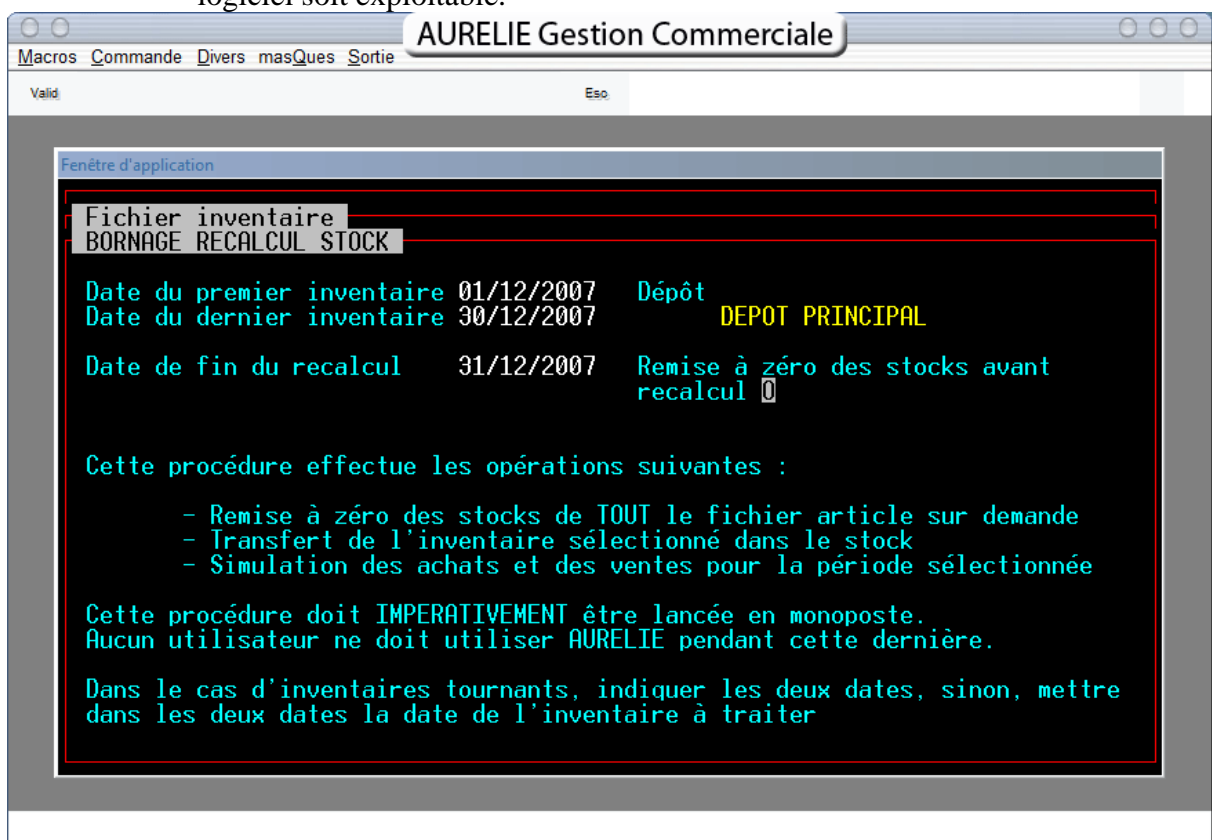
Mode d'emploi pour saisie inventaires



4.2/ Recalcul du stock :

Après avoir fini la saisie de l'inventaire, il faut transférer ces données dans le fichier articles. Toutefois, comme la saisie manuelle pouvant être effectuées sur plusieurs jours, il sera quelquefois nécessaire de simuler les mouvements de stocks en conséquence. Pour cela, procéder comme suit :

-   lance l'option recalcul
- Indiquer la période du recalcul (par défaut la date du dernier inventaire saisi), le dépôt si besoin. Dans le cas d'un inventaire global, saisir la même date en début et fin de période, sinon, saisir les dates du premier et du dernier inventaire tournant, la date de fin de recalcul NE DEVANT PAS être la date du dernier inventaire tournant
- Indiquer la date de fin du recalcul, en général la date du jour, mais une date antérieure permet de recalculer un inventaire à une date virtuelle. Par exemple, une saisie effectuée le 15 Janvier et la demande de recalcul au 31 Décembre précédent.
- Ce recalcul devant être effectué en MONOPOSTE et dans le cas d'un inventaire rétroactif, PERSONNE ne doit utiliser le logiciel avant l'accord du service générant cette procédure
- Dans le cas d'un recalcul dans le passé, les éditions du stock devront d'abord être effectuées et un recalcul à la date du jour relancé ensuite avant que le logiciel soit exploitable.



5/ Saisie d'un inventaire partiel ou tournant :

5.1/ But :

Pouvoir contrôler les stocks des produits « sensibles » ou d'éviter d'effectuer un inventaire complet imposant la fermeture du magasin au moins une journée.

5.2/ Méthode de saisie :

Ces inventaires ne permettant pas la génération d'un inventaire au préalable, la méthode de saisie via PCs portables WIFI et lecteurs gencod USB ou Bluetooth est la plus conseillée. Dans le cas de produits sans gencod, cette méthode est aussi la plus rapide par saisie directe des codes en étant DEVANT les produits

5.3/ Recalcul des stocks :

Après la saisie de ces inventaires, la procédure est la même que pour les inventaires complet à la différence qu'à la question REMISE A ZERO DES STOCKS, il faudra répondre **NON (sauf si le stock COMPLET a été compté)**, faute de quoi, le fichier articles n'aura plus que les produits saisis dans l'inventaire partiel courant en stock et vous serez quitte à effectuer un recalcul depuis l'inventaire de référence.

6/ Edition de la valeur du stock :

6.1/ But :

Connaître la valeur du stock en fonction de différents critères (Prix de revient, Prix d'achat, Prix de vente, etc) avec des récapitulatifs par famille ou par fournisseur si besoin.

6.2/ Comment y aller ?

- Menu général
- Editions
- Autres éditions
- Editions articles et attenantes
- Inventaires

6.3/ Que renseigner ?

Il est possible d'éditer un inventaire soit depuis un inventaire saisi, soit depuis le fichier articles. Il suffit de lire l'écran et de renseigner les différents champs en fonction de vos besoins.

The screenshot shows the 'AURELIE Gestion Commerciale' application window. The title bar includes 'Aide', 'Commande', 'Macros', 'Option', 'Liste mas', 'Quies', and 'Sortie'. Below the title bar is a menu bar with 'Valid', 'List', 'Para', and 'Eso'. The main window is titled 'Fenêtre d'application' and contains a text-based interface for editing inventory values. The interface displays the following options and their current values:

Date inventaire 31/12/2007		Lecture fichier (A)rticles ou (I)nventaire		I
Inventaire valorisé	0	Si oui, choix de la donnée à valoriser		
DPR (1) - PRMP (2) - PRMP FIFO (3) - PVHT (4) - PA Inv (5) - PA Net (6)	1			
PA Devise (7) - Si 7, devise à filtrer	EUR			
Récapitulatif par famille				0
Récapitulatif par position				N
Récapitulatif par fournisseur				N
Tri par famille	0	Tri par fournisseur		N
Sous-total par famille	N	Sous-total par fournisseur		N
Prise en compte des stocks nuls				N
Prise en compte des stocks négatifs				N
Familles occasion				N
Récap seul				0
Comparatif stock article / stock inventaire si inventaire				N
Si comparatif, édition des écarts seuls				N
Si inventaire, calcul d'un stock rétroactif au	31/12/2007	(0/N)		N

At the bottom of the window, a status bar reads: 'Utilisez les flèches pour vous déplacer'.

AURELIE Gestion Commerciale

Mode d'emploi pour saisie inventaires

